



ИНВЕСТИЦИОННЫЙ ПАСПОРТ

Муромского района Владимирской области

2023 год

Основные социально-экономические показатели Муромского района

Численность,
чел.

14 745

Уровень
безработицы

1,2 %

Площадь,
га

96 948,4



Географическое положение Муромского района

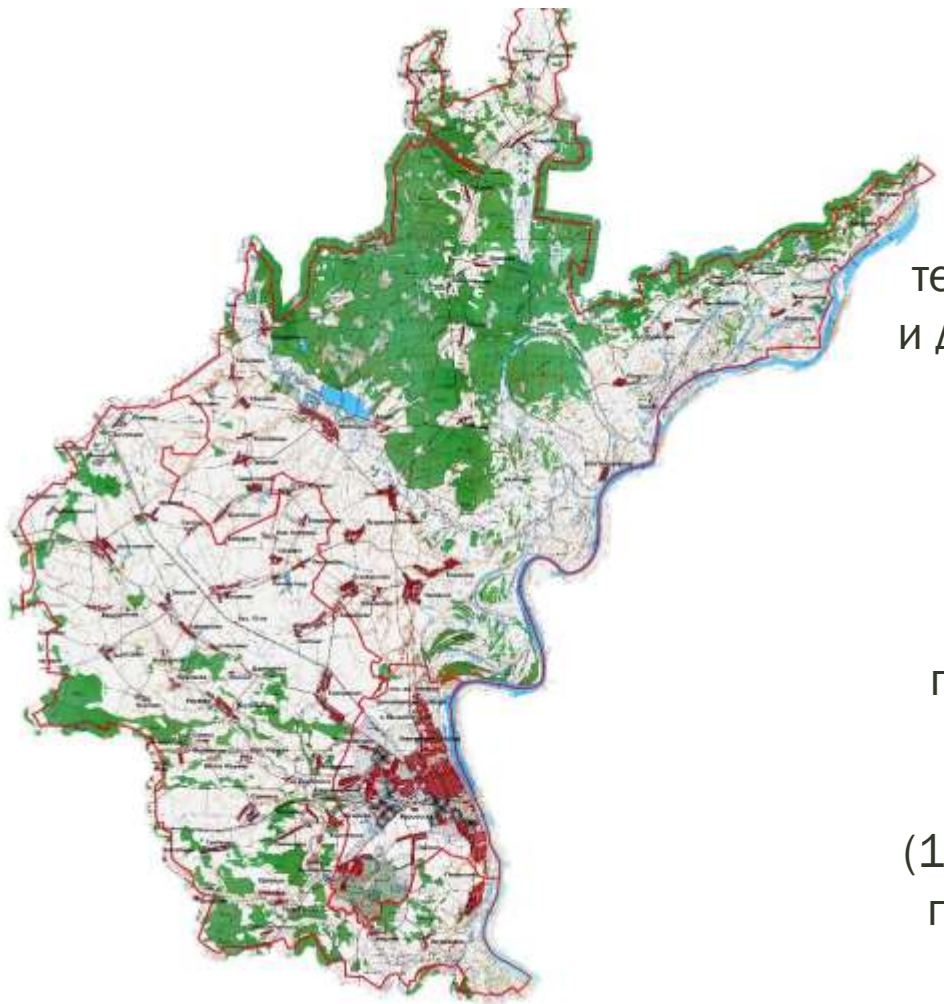
Муромский район лежит на юго-востоке Владимирской области и граничит с Нижегородской областью. Его центром является древний город Муром, который имеет другой административный статус и в район не входит. По территории района проходит железная дорога Москва – Арзамас, ответвляясь в Муроме в сторону Коврова. Сеть автодорог представлена трассами областного и местного значения.

Естественными границами района являются Ока, протекающая по восточной границе, и Ушна (приток Оки), что течёт на севере. Регион лежит в Мещёрской низине, для которой характерны пойменные луга, старицы в долинах рек и озёра. Около половины территории занимают леса. На границе с Гороховецким районом (на севере) раскинулись урочища Муромского государственного заповедника.

До образования славянских городов этот край населяли фино-угорские племена, в частности мурома, с которыми связывают происхождение названия города Муром. В 9 веке в летописях упоминается Муром как центр приграничных с Волжской Булгарией земель.



Географическое положение Муромского района



До середины 12 века регион был частью Черниговского княжества, что позже обособился как Рязанско-Муромское (с 1145 года – Муромское) княжество. Разорённые монголо-татарами в 13 веке земли края с 1395 года присоединены к Московскому княжеству.

До административно-территориальной реформы 1778 года территория района относилась к Московской губернии, а с 1778 года и до 1920-х годов – к Владимирской губернии в границах Муромского уезда. В 1929 году уезд был преобразован в Муромский район и включён в Нижегородский (Горьковский) край. С 1941 года – во Владимирской области.

Туристические достопримечательности района представлены образцами культового и гражданского строительства. Так, среди памятников архитектуры выделяются усадьба Крокова в Бердищево (19 век), монастырь 11 века в Борисоглебе, церковь Вознесения Господня (19 век) в Панфилово, храм святого Николая Чудотворца (1867-79 годы) в Старых Котлицах. Немало в районе археологических памятников, среди которых могильники, курганы, древние городища и селища. Древнейшие имеют возраст около 6 тысяч лет, немало объектов начала нашей эры и 7-13 веков.

Состав муниципального образования Муромский район



Образование

7 средних
общеобразовательных школ

1 основная
общеобразовательная школа

3 учреждения
дошкольного образования



Культура



25 общедоступных
муниципальных библиотек

22 учреждения культуры



Музейно-выставочное
объединение имени С.И.
Чиркова

Спортивные сооружения

40 плоскостных
сооружений



3 воркаут площадки



2 катка

Здравоохранение

4 амбулатории

25 фельдшерско-акушерских
пунктов

1 из них передвижной
(мобильный ФАП)



В 2021 году в рамках национального проекта «Здравоохранение» было построено и введено в эксплуатацию 3 фельдшерско-акушерских пункта в виде модульных конструкций в с. Ковардицы, с. Булатниково и с. Лазарево

Жилищно-коммунальная инфраструктура

В 2021 году в рамках государственной программы «Комплексное развитие сельских территорий» закончено строительство объекта «Наружные водопроводные сети с. Ковардицы Муромского района». Построено 23,5 км водопроводных сетей.



В 2023 г. начато строительство станции водоподготовки водоснабжения с. Панфилово Муромского района в рамках муниципальной программы «Модернизация объектов коммунальной инфраструктуры Муромского района»

Жилищно-коммунальная инфраструктура

По состоянию на 2023 год в Муромском районе газифицировано 7473 домовладения и квартиры



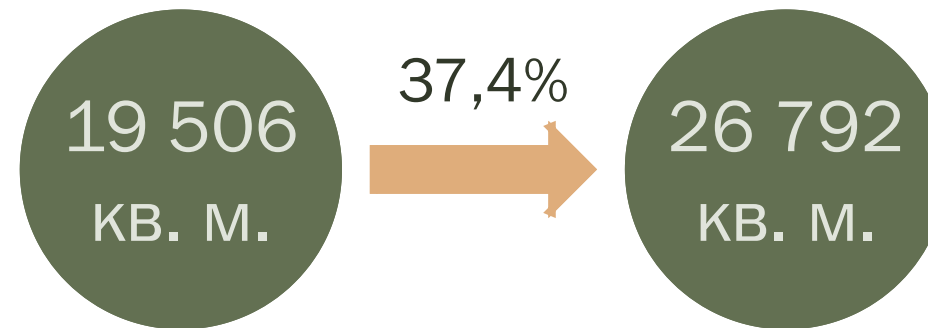
В 2024 году планируется проведение работ по газификации таких населенных пунктов, как: с. Польцо, с. Благовещенское, д. Глебовка, д. Варез

Ресурсоснабжающие организации, обслуживающие Муромский район:

- ❖ МУП МТС «Окская»
- ❖ Муромское территориальное отделение ООО «Энергосбыт Волга»
- ❖ Муромский РЭС филиала «Владимирэнерго» ПАО «МРСК Центра и Приволжья»
- ❖ АО «Газпром газораспределение Владимир» в г. Муроме
- ❖ ООО «ТеплогазВладимир»



Ввод в эксплуатацию жилых домов



В 2022 году введено в действие 26 792 кв. м. жилых домов, что на 37,4% выше показателя за 2021 год

Сельское хозяйство

На территории Муромского района осуществляют сельскохозяйственную деятельность 11 предприятий, из них:

5 – ООО

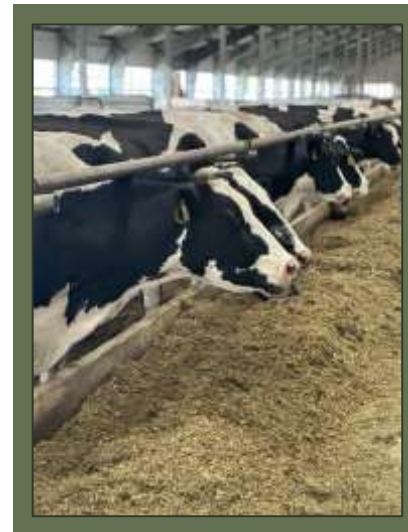
3 – СПК

2 – АО

1 – ЗАО



Основными направлениями деятельности являются животноводство, растениеводство, рыбоводство.



6 крестьянских (фермерских) хозяйств (КФХ)

Свободные инвестиционные площадки



Земельный участок с кадастровым номером: 33:15:000319:118

Категория земель: земли сельскохозяйственного назначения

Участок находится в 500 м южнее с. Боровицы Муромского района Владимирской области

Удаленность участка от центра муниципального образования – 50 км (г. Муром)

Автодорога местного значения проходит по границе участка



Форма собственности: муниципальная собственность

Площадь: 8,3 га

Возможность расширения: нет



Газопровод высокого давления 1 категории проходит в 25 км от участка

Распределительная ВЛ имеется на границе участка

Водоснабжение отсутствует, возможно строительство артскважины мощностью 6 куб. м/час, расстояние до ближайшей водонапорной башни 0,6 км



Приоритетные назначения: развитие отрасли туризма, сельскохозяйственное производство, рыбоводство.



Свободные инвестиционные площадки



Земельный участок с кадастровым номером: 33:15:000319:195

Категория земель: земли сельскохозяйственного назначения

Участок находится в 600 м на восток от с. Польцо Муромского района Владимирской области

Удаленность участка от центра муниципального образования – 46 км (г. Муром)

Автодорога местного значения проходит по границе участка



Форма собственности: муниципальная собственность

Площадь: 48,7 га

Возможность расширения: да



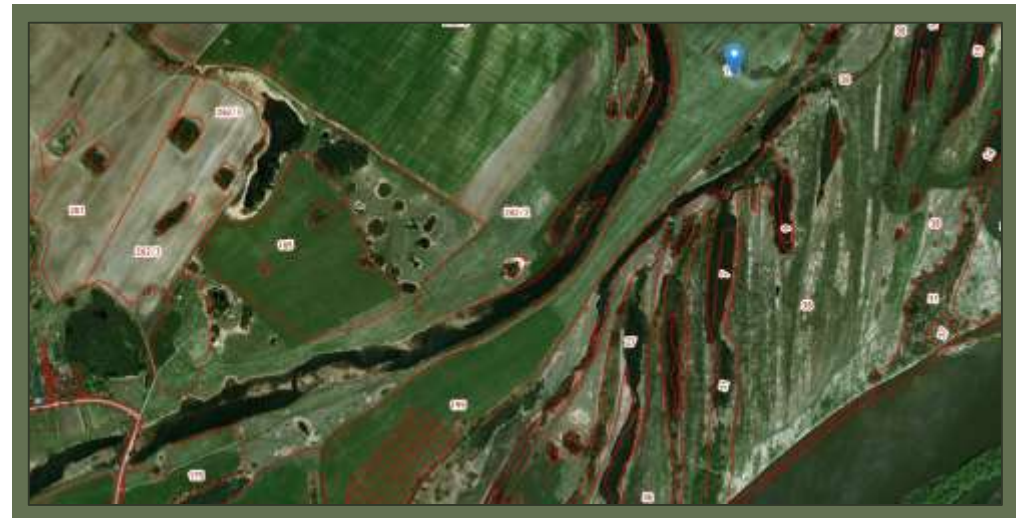
Газопровод высокого давления 1 категории проходит в 30 км от участка

Распределительная ВЛ имеется на границе участка

Водоснабжение отсутствует, возможно строительство артскважины мощностью 6 куб. м/час, расстояние до ближайшей водонапорной башни 0,6 км



Приоритетные назначения: развитие отрасли туризма, сельскохозяйственное производство, рыбоводство.



Свободные инвестиционные площадки



Земельный участок с кадастровым номером: 33:15:000319:136

Категория земель: земли сельскохозяйственного назначения

Участок находится в 500 м на юг от д. Алешунино Муромского района Владимирской области

Удаленность участка от центра муниципального образования – 53 км (г. Муром)

Автодорога местного значения проходит по границе участка



Форма собственности: муниципальная собственность

Площадь: 92,1 га

Возможность расширения: да



Газопровод высокого давления 1 категории проходит в 35 км от участка

Распределительная ВЛ имеется на границе участка

Водоснабжение отсутствует, возможно строительство артскважины мощностью 6 куб. м/час, расстояние до ближайшей водонапорной башни 0,6 км



Приоритетные назначения: развитие отрасли туризма, оздоровительной деятельности, сельскохозяйственное производство, рыбоводство.



Свободные инвестиционные площадки



Земельный участок с кадастровым номером: 33:15:000319:87

Категория земель: земли сельскохозяйственного назначения

Участок находится в Муромском районе Владимирской области, СПК Прудищинский

Удаленность участка от центра муниципального образования – 32 км (г. Муром)

Автодорога местного значения проходит по границе участка



Форма собственности: муниципальная собственность

Площадь: 8,0 га

Возможность расширения: да



Газопровод высокого давления 1 категории проходит в 3 км от участка

Распределительная ВЛ имеется на границе участка

Водоснабжение отсутствует, возможно строительство артскважины мощностью 6 куб. м/час, расстояние до ближайшей водонапорной башни 0,6 км



Приоритетные назначения: развитие отрасли туризма, оздоровительной деятельности, сельскохозяйственное производство, рыбоводство.

Контакты

**Управление социально-экономического
развития, имущественных и
земельных отношений администрации
Муромского района**

Адрес: г. Муром, ул. Артема, д. 2

Телефоны:

8 (49234) 3-62-19; 8 (49234) 3-33-41

E-mail: economy@muromraion.ru

Официальный сайт: <https://muromraion.ru>

Режим работы:

Пн-пт с 8:00 до 17:00,

Обед с 12:00 до 13:00

(суббота, воскресенье – выходной)

**АНО «Агентство экономического развития
Владимирской области»**

Адрес: г. Владимир, ул. Мира, д. 29

Телефон: 8-800-222-33-19

E-mail: info@investvladimir.ru

Официальный сайт: <https://investvladimir.agency>

