

**АДМИНИСТРАЦИЯ МУРОМСКОГО РАЙОНА  
ВЛАДИМИРСКОЙ ОБЛАСТИ  
ПОСТАНОВЛЕНИЕ**

31.08.2021

№ 798

*Об установлении публичного сервитута*

Руководствуясь Федеральным законом от 06.10.2003 № 131-ФЗ «Об общих принципах организации местного самоуправления в Российской Федерации», главой V.7 Земельного кодекса Российской Федерации, в соответствии с распоряжением Федерального дорожного агентства от 30.10.2020 № 3303-р «Об утверждении проекта межевания территории объекта «Скоростная автомобильная дорога Москва – Нижний Новгород – Казань. Строительство скоростной автомобильной дороги Москва – Нижний Новгород – Казань, 4 этап», распоряжением Федерального дорожного агентства от 31.05.2021 № 2049-р «О внесении изменений в проект межевания территории объекта «Скоростная автомобильная дорога Москва – Нижний Новгород – Казань. Строительство скоростной автомобильной дороги Москва – Нижний Новгород – Казань, 4 этап», Уставом Муромского района, на основании ходатайства Публичного акционерного общества «Россети Центр и Приволжье», **п о с т а н о в л я ю:**

1. Установить публичный сервитут в интересах Публичного акционерного общества «Россети Центр и Приволжье» (ИНН 5260200603, ОГРН 1075260020043, г. Нижний Новгород, ул. Рождественская, д. 33) сроком на 10 лет в целях размещения объекта: Воздушная линия электропередачи ВЛ 35 кВ «Борисовская – Северная I и II», расположенного по адресу: Владимирская обл., Муромский р-он, от линейного портала ПС «Муром» до линейного портала ПС «Северная», в отношении земельных участков:

- с кадастровым номером 33:15:001120:535, адрес: Владимирская область, Муромский район, МО Борисоглебское (сельское поселение), примыкающий к с Чаадаево;

- с кадастровым номером 33:15:000000:23, адрес: обл. Владимирская, р-н Муромский, ВЛЭП 35 кВ «Борисовская – Северная I и II».

2. Утвердить прилагаемые границы публичного сервитута, указанного в пункте 1 настоящего постановления.

3. Порядок установления охранных зон объектов электросетевого хозяйства и особых условий использования земельных участков, расположенных в границах таких зон, установлен постановлением Правительства Российской Федерации от 24.02.2009 № 160.

4. Публичное акционерное общество «Россети Центр и Приволжье» обязано привести земельные участки в состояние, пригодное для использования в соответствии с видом разрешенного использования, снести инженерное сооружение, размещенное на основании публичного сервитута, в сроки, предусмотренные пунктом 8 статьи 39.50 Земельного кодекса Российской Федерации.

5. Контроль за исполнением настоящего постановления возложить на председателя Комитета по управлению муниципальным имуществом и землеустройству администрации района.

6. Настоящее постановление вступает в силу со дня его подписания.

7. Настоящее постановление подлежит официальному опубликованию и размещению на официальном сайте администрации Муромского района в течение пяти рабочих дней.

Глава администрации района



Н.Н.Муравьев

## ОПИСАНИЕ МЕСТОПОЛОЖЕНИЯ ГРАНИЦ

публичного сервитута - размещения объектов электросетевого хозяйства  
«ВЛ 35 кВ Борисовская – Северная I цепь, ВЛ 35 кВ Борисовская – Северная II  
цепь»

(наименование объекта, местоположение границ которого описано (далее - объект))

### Раздел 1

#### Сведения об объекте

№ п/п	Характеристики объекта	Описание характеристик
1	2	3
1.	Местоположение объекта	Владимирская область, район Муромский
2.	Площадь объекта +/- величина погрешности определения площади (P +/- Дельта P)	19628 +/- 10 м <sup>2</sup>
3.	Иные характеристики объекта	Публичный сервитут на основании существования инженерного сооружения: «ВЛ 35 кВ Борисовская – Северная I цепь, ВЛ 35 кВ Борисовская – Северная II цепь» сроком действия 10 лет в интересах Публичное акционерное общество «Межрегиональная распределительная сетевая компания Центра и Приволжья»

## Раздел 2

### Сведения о местоположении границ объекта

1. Система координат МСК-33

2. Сведения о характерных точках границ объекта

Обозначение характерных точек границ	Координаты, м		Метод определения координат характерной точки	Средняя квадратическая погрешность положения характерной точки (Mf), м	Описание обозначения точки на местности (при наличии)
	X	Y			
1	2	3	4	5	6
1	139928.42	325106.77	Аналитический метод	0.10	-
2	139992.30	325085.07	Аналитический метод	0.10	-
3	139929.17	325169.90	Аналитический метод	0.10	-
4	139813.72	325178.91	Аналитический метод	0.10	-
5	139810.76	325141.03	Аналитический метод	0.10	-
6	139908.98	325133.36	Аналитический метод	0.10	-
1	139928.42	325106.77	Аналитический метод	0.10	-
7	140513.85	325084.95	Аналитический метод	0.1	-
8	140516.94	325122.82	Аналитический метод	0.1	-
9	140226.97	325146.47	Аналитический метод	0.1	-
10	140193.04	325069.40	Аналитический метод	0.1	-
11	140234.55	325069.40	Аналитический метод	0.1	-
12	140250.84	325106.40	Аналитический метод	0.1	-
7	140513.85	325084.95	Аналитический метод	0.1	-

3. Сведения о характерных точках части (частей) границы объекта

Обозначение характерных точек части границы	Координаты, м		Метод определения координат характерной точки	Средняя квадратическая погрешность положения характерной точки (Mf), м	Описание обозначения точки на местности (при наличии)
	X	Y			
1	2	3	4	5	6
-	-	-	-	-	-



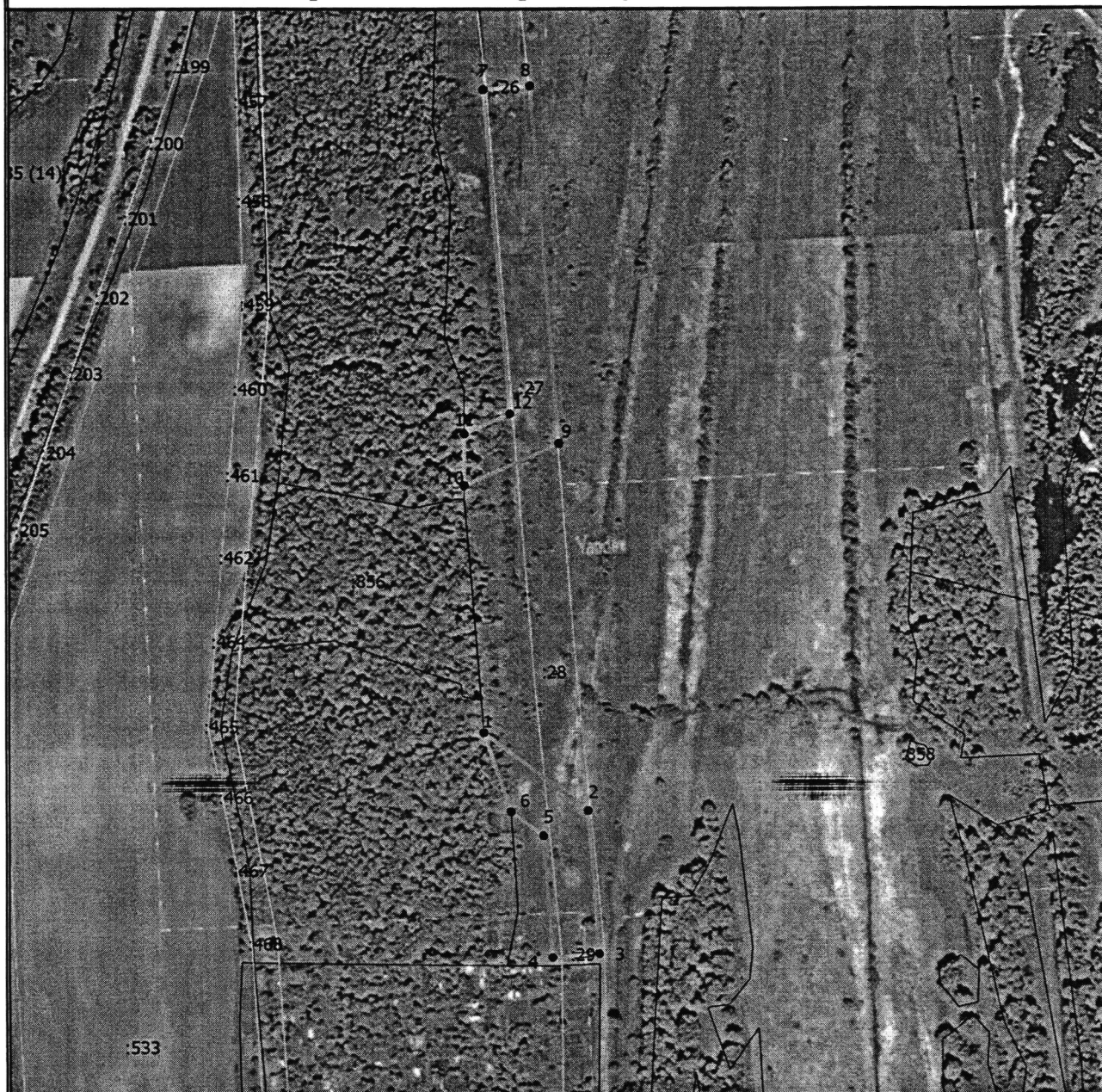
**Текстовое описание местоположения границ  
населенных пунктов, территориальных зон, особо охраняемых природных  
территорий, зон с особыми условиями использования территорий**

Прохождение границы		Описание прохождения границы
от точки	до точки	
1	2	3
1	2	-
2	3	-
3	4	-
4	5	-
5	6	-
6	1	-
7	8	-
8	9	-
9	10	-
10	11	-
11	12	-
12	7	-

[Two large blacked-out rectangular areas]



## Схема расположения границ публичного сервитута



Масштаб 1:5000

### Условные обозначения

- |          |  |
|----------|--|
|          | - Вновь образованная часть границы, сведения о которой достаточны для определения ее местоположения  |
| ●        | - Характерная точка границы, сведения о которой позволяют однозначно определить ее положение на местности  |
| 1        | - Обозначение новой характерной точки  |
| :630     | - Кадастровый номер сооружения   |
| :126 (1) | - Обозначение контура земельного участка   |
| :849 (1) | - Обозначение контура здания   |
|          | - Существующая часть границы, имеющиеся в ЕГРН сведения о которой достаточны для определения ее местоположения                                     |
|          | - Часть контура, образованного проекцией существующего наземного конструктивного элемента здания, сооружения, объекта незавершенного строительства |
|          | - Граница кадастрового квартала  |
|          | - Граница зоны с особыми условиями   |
|          | - Граница публичного сервитута   |